

平成23年度

「一人暮らしに関する意識調査」

公益社団法人 全国宅地建物取引業協会連合会
公益社団法人 全国宅地建物取引業保証協会

《 目 次 》

■ 調 査 実 施 概 要	P 3
■ 調 査 結 果 概 略	P 5
■ 調 査 結 果	
Q1. 若年層(10代後半から20代前半)の実家を離れた一人暮らしの賛否と理由をお答えください。	P 10
Q2. 一人暮らしの部屋の希望タイプと広さをお知らせください。	P 12
Q3. 一人暮らしの家賃の希望額をお知らせください。	P 13
Q4. 一人暮らしで妥当と思われる月収に占める家賃の割合をお知らせください。	P 14
Q5. 一人暮らしの部屋探して重視する条件・環境等をお知らせください。	
(ア)部屋の条件	P 15
(イ)環境	P 16
Q6. 一人暮らしで重視する部屋の設備をお知らせください。(3つ選択)	P 17
Q7. あなたの生活マナーについてお知らせください。	P 18

《 一人暮らしに関する意識調査 実施概要 》

■ 調査期間 : 2011年12月27日(火)~2012年2月29日(水)

■ 調査方法 : 専用フォームによるインターネットアンケート調査

■ 調査対象 : 地域 日本国内全地域

: 性別 男女

■ 有効回答者数 : 11,661件

■ 回答者内訳

●性別 / 年代

	全体	10歳代	20歳前半	20歳後半	30歳代	40歳代	50歳代	60歳代以上
全体	11,661	248	1,317	1,849	3,919	2,543	1,219	566
男	5,420	94	529	612	1,487	1,420	827	451
女	6,241	154	788	1,237	2,432	1,123	392	115

●職業

	総計	不動産業に従事	会社員	会社役員	公務員	自営業・自由業	学生(専門学校生を含む)	フリーター	主婦	無職
全体	11,661	68	5,508	120	407	812	719	596	2,769	662
男	5,420	36	3,363	85	295	587	345	224	10	475
女	6,241	32	2,145	35	112	225	374	372	2,759	187

	地区計	北海道
北海道	579	579

	地区計	青森県	岩手県	宮城県	秋田県	山形県	福島県
東北	718	97	104	234	84	78	121

	地区計	茨城県	栃木県	群馬県	埼玉県	千葉県	東京都	神奈川県
関東	4,229	214	153	134	630	621	1,612	865

	地区計	新潟県	富山県	石川県	福井県	山梨県	長野県	岐阜県	静岡県	愛知県	三重県
中部	2,052	186	88	89	67	73	157	175	312	737	168

	地区計	滋賀県	京都府	大阪府	兵庫県	奈良県	和歌山県
近畿	2,014	126	242	869	571	120	86

	地区計	鳥取県	島根県	岡山県	広島県	山口県
中国	665	52	39	170	297	107

	地区計	徳島県	香川県	愛媛県	高知県
四国	306	61	83	115	47

	地区計	福岡県	佐賀県	長崎県	熊本県	大分県	宮崎県	鹿児島県	沖縄県
九州・沖縄	1,098	508	51	84	107	88	79	90	91

《 一人暮らしに関する意識調査 実施概要 》

■ 回答者内訳

C.お住まいの現状

		全体	持ち家 一戸建て	持ち家 マンション	実家暮らし	賃貸 マンション	賃貸 一戸建て	賃貸 アパート	社宅
全体		11,661	3,983	1,202	1,210	2,290	458	2,183	335
性別	男	5,420	2,112	531	557	931	202	923	164
	女	6,241	1,871	671	653	1,359	256	1,260	171
年齢別	10歳代	248	65	21	74	32	4	47	5
	20歳前半	1,317	219	62	328	270	39	365	34
	20歳後半	1,849	298	100	296	507	63	510	75
	30歳代	3,919	1,160	377	366	917	169	799	131
	40歳代	2,543	1,145	350	129	393	121	342	63
	50歳代	1,219	706	212	15	123	48	90	25
	60歳代以上	566	390	80	2	48	14	30	2
地域別	北海道	579	184	54	49	99	36	136	21
	東北	718	303	28	88	64	31	183	21
	関東	4,229	1,159	564	419	977	150	829	131
	中部	2,052	915	125	250	275	65	360	62
	関西	2,014	732	290	188	498	53	206	47
	四国	306	131	21	35	41	19	50	9
	中国	665	257	46	60	92	45	142	23
	九州・沖縄	1,098	302	74	121	244	59	277	21

D. 今後の住宅購入・賃貸住宅の住み替えの予定は？

		全体	半年以内 に行う予定	半年～ 1年に行う 予定	2年以降 に行う予定	未定	購入・住み 替えは予定 していない
全体		11,661	542	1,049	1,229	3,707	5,134
性別	男	5,420	217	438	489	1,649	2,627
	女	6,241	325	611	740	2,058	2,507
年齢別	10歳代	248	21	23	36	79	89
	20歳前半	1,317	145	209	209	426	328
	20歳後半	1,849	126	293	320	588	522
	30歳代	3,919	168	369	446	1,302	1,634
	40歳代	2,543	52	116	143	815	1,417
	50歳代	1,219	25	31	58	359	746
	60歳代以上	566	5	8	17	138	398
地域別	北海道	579	26	53	69	177	254
	東北	718	37	60	72	225	324
	関東	4,229	196	453	487	1,373	1,720
	中部	2,052	87	151	196	605	1,013
	関西	2,014	74	159	208	642	931
	四国	306	14	18	23	96	155
	中国	665	26	40	58	238	303
	九州・沖縄	1,098	82	115	116	351	434

F.現状の暮らし方

		全体	一人暮らし	家族と同居	その他
全体		11,661	2,178	9,084	399
性別	男	5,420	1,209	4,064	147
	女	6,241	969	5,020	252
年齢別	10歳代	248	54	190	4
	20歳前半	1,317	387	859	71
	20歳後半	1,849	477	1,240	132
	30歳代	3,919	625	3,160	134
	40歳代	2,543	409	2,094	40
	50歳代	1,219	168	1,036	15
	60歳代以上	566	58	505	3
地域別	北海道	579	115	439	25
	東北	718	127	572	19
	関東	4,229	955	3,094	180
	中部	2,052	260	1,739	53
	関西	2,014	358	1,599	57
	四国	306	39	259	8
	中国	665	109	537	19
	九州・沖縄	1,098	215	845	38

《 調査結果概略 》

Q1. 若年層(10代後半から20代前半)の実家を離れた一人暮らしの賛否と理由をお答えください。

・若年層(10代後半から20代前半)の一人暮らしについて、全体としては賛成が83.2%、反対が16.8%と一人暮らしを後押しする考えが多く見られる。

それぞれの意見として、賛成では「自立心が高まる」62.2%、「社会性を身につける」24.6%、「自由になれる」4.9%となっており、反対の意見としては、「経済的に無理」40.7%、「未熟」21.0%、「一人だと寂しい・怖い」14.1%となっている。

若年層の成長を期待する反面、一人で生活できるかという不安・寂しさ・恐怖が目立っている。

若年層の一人暮らしに関して	
賛成	83.2%
反対	16.8%

賛成の中での割合 TOP3	
自立心が高まる	62.2%
社会性を身につける	24.6%
自由になれる	4.9%

反対の中での割合 TOP3	
経済的に無理	40.7%
社会生活に未熟	21.0%
一人だと寂しい・怖い	14.1%

《 調査結果概略 》

Q2.一人暮らしの部屋の希望タイプをお答え下さい

- ・一人暮らしをする部屋のタイプについては「1DK」30.8%、「1LDK」21.9%、「1K」21.4%と言う結果になった。
- ・2011年度調査時と比べ、一位と二位が逆転しており、より狭い部屋でも十分と考える傾向が強くなった。

一人暮らしの部屋希望タイプ TOP3	
1DK	30.8%
1LDK	21.9%
1K	21.4%

Q3.一人暮らしの家賃の希望額をお答え下さい

- ・家賃の希望額としては「4～5万円」37.9%、「5～6万円」26.0%、4万円以下」21.7%と言う結果になった。
- 一人暮らしを考える方の実に3人に1人以上が「4～5万円」程度の家賃を希望している。

一人暮らしの家賃の希望額 TOP3	
4～5万円	37.9%
5～6万円	26.0%
4万円以下	21.7%

Q4.一人暮らしで妥当と思われる月収に占める家賃の割合をお答え下さい

- ・月収に占める家賃の割合としては「30%」46.4%、「20%」33.3%、「10%以下」7.5%となっている。
- 約半数の方が、収入の30%程度が家賃に支払える金額とっており、出来るだけ家賃への支出は抑えたいと考えているようだ。

一人暮らしで妥当と思われる月収に占める家賃の割合 TOP3	
30%	46.4%
20%	33.3%
10%以下	7.5%

《 調査結果概略 》

Q5.⑦一人暮らしの部屋探して重視する条件・環境等をお答え下さい

ア.部屋の条件

・「家賃の額」30.0%、「通勤通学の時間」18.4%、「建物の警備・セキュリティ」11.1%がTOP3となり、例年通り出費は気になるものの、生活安全面への点が2011年度調査に比して三位に入っている。

部屋の条件 TOP3	
家賃の額	30.0%
通勤通学の時間	18.4%
建物の警備・セキュリティ	11.1%

イ.環境

・「商店やスーパーなどの買い物施設が近い」27.3%、「最寄駅が近い」21.9%、「学校・職場に近い」20.4%という順位になった。「商店やスーパーなどの買い物施設が近い」、「最寄駅が近い」という意見は、一人暮らしをする際に限らず多くあげられる要素である。

環境の条件 TOP3	
商店やスーパーなど買い物施設が近い	27.3%
最寄駅が近い	21.9%
学校・職場に近い	20.4%

Q6.一人暮らしで重視する部屋の設備をお答え下さい

・「トイレとバス(風呂)の分離」15.6%、「エアコン付」15.0%、「収納スペースが広い」11.5%で、今回の調査では「トイレとバス(風呂)の分離」を1番重要視するという意外な結果となった。

アンケートQ2での部屋の希望タイプでワンルームがあまり人気が無い事でもうかがえるように、「ユニットバス」を好まない傾向が強く表れている。

一人暮らしで重視する部屋の設備 TOP3	
トイレとバス(風呂)の分離	15.6%
エアコン付き	15.0%
収納スペースが広い	11.5%

《 調査結果概略 》

Q7.一人暮らしのマナー

ア. 隣人の生活音を「うるさい」と感じる時間はありますか？

- ・一人暮らしのマナーとして、隣人の生活音が「うるさい」と感じるかの意識を調査したところ、夜の時間帯では「ない」45.4%で「0時以降」15.6%、「22時・23時」12.6%となった。
- 「0時以降」の深夜や在宅率の高いと思われる「22・23時」がうるさく感じる時間帯のようである。
- ・朝の時間帯では「ない」56.1%、「6時」13.1%、「5時」12.3%となっている。
- 通学や出勤の準備をする朝の時間帯の生活音が気になるようである。
- ・また、夜・朝ともに半数近くが「ない」と回答し、隣人の生活音があまり気にならない方が多いようである。
- ・TOP3は共に2011年度調査と同じ時間帯が同率を占めた。

隣人の生活音 夜 TOP3	
ない	45.4%
0時以降	15.6%
22時・23時	12.6%

隣人の生活音 朝 TOP3	
ない	56.1%
6時	13.1%
5時	12.3%

イ. 「ゴミの分別処理」・「ゴミを出す日」・「近隣への挨拶」について

- ・ゴミの分別処理では「している」が89.8%、ゴミを出す日では「守る」94.0%とマナーを守って生活している方が多い、近隣への挨拶では「している」が64.5%と比較的高い数字であるが、「時々している」といった曖昧な人も4人に一人の割合であることがわかる

ゴミの分別処理	
している	89.9%
時々している	7.1%
いい加減	2.1%
していない	0.9%

ゴミを出す日	
守る	94.0%
時々守る	4.0%
いい加減	1.5%
守っていない	0.5%

近隣の人への挨拶	
している	64.5%
時々している	27.3%
いい加減	3.6%
していない	4.6%

◀ 調査結果 ▶

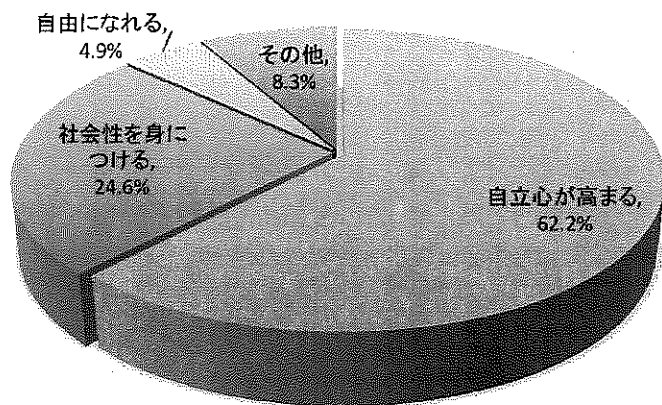
Q1. 若年層(10代後半から20代前半)の実家を離れた一人暮らしの賛否と理由をお答えください。

- 全体としては、「賛成派」87.8%(9,698サンプル) 「反対派」12.2%(1,963サンプル) で一人暮らしに対して好意的な反応が多い
- 賛成派 「自立心が高まる」62.2% 「社会性を身につける」24.6%
- 反対派 「経済的に無理」40.7% 「社会生活に未熟」21.0%

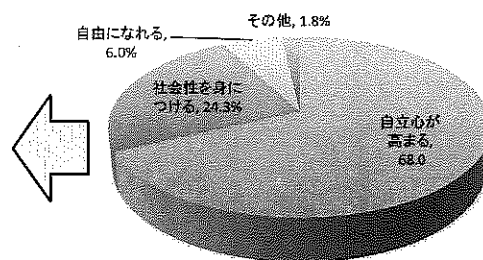
◆賛成の意見では、男女別、年代別で見ても「自立心が高まる」、「社会性を身につける」が1位、2位の意見である事は同じである。
 10代、20代前半の「一人暮らしをする立場」からの意見では、自由になれる」が若干割合が高くなっている。
 ◆また、反対の意見では「経済的に無理」が男女別、年代別ともにトップなのは変わらないが、女性では「一人だと寂しい・怖い」という意見が出ているのも特徴であり、後述する家を探す際の要件に「セキュリティ」が上昇していることも裏付けている。

◆賛成 (全体:9,698サンプル)

2012年度



2011年度

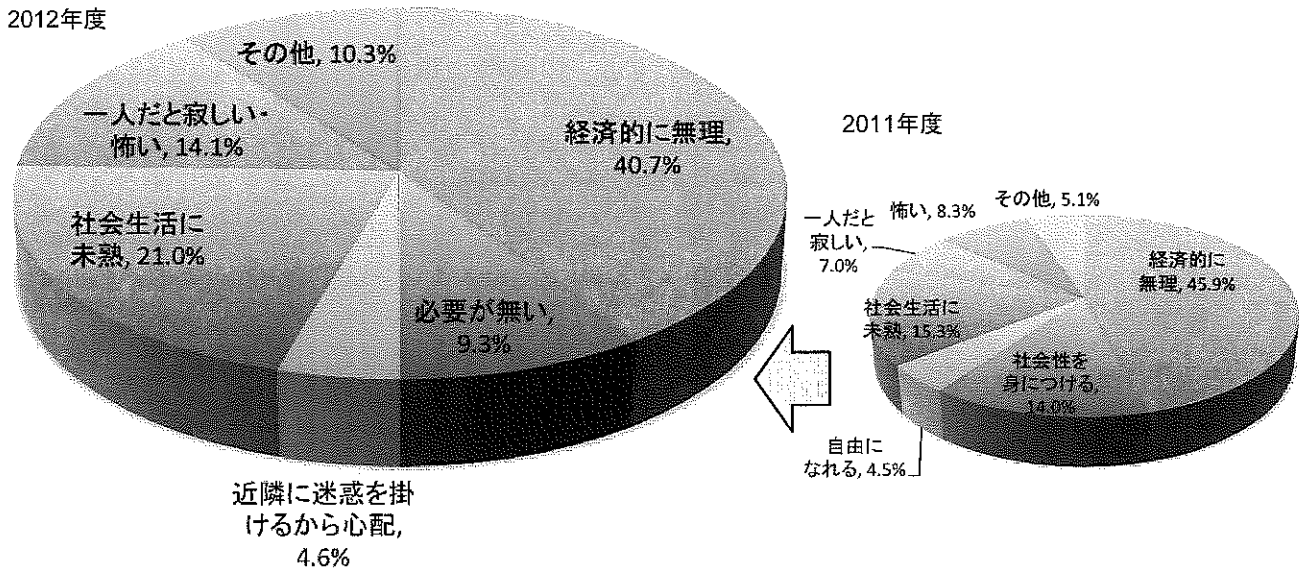


		自立心が高まる	社会性を身につける	自由になれる	その他	
全体		9698	6037	2388	472	801
			62.2%	24.6%	4.9%	8.3%
性別	男	4555	2728	1246	275	306
			59.9%	27.4%	6.0%	6.7%
性別	女	5143	3309	1142	197	495
			64.3%	22.2%	3.8%	9.6%
年齢別	10歳代	202	119	50	23	10
			58.9%	24.8%	11.4%	5.0%
	20歳前半	1078	696	217	76	89
			64.6%	20.1%	7.1%	8.3%
	20歳後半	1596	978	344	112	162
			61.3%	21.6%	7.0%	10.2%
	30歳代	3263	2015	821	139	288
			61.8%	25.2%	4.3%	8.8%
年齢別	40歳代	2089	1326	515	84	164
			63.5%	24.7%	4.0%	7.9%
年齢別	50歳代	1009	622	297	27	63
			61.6%	29.4%	2.7%	6.2%
年齢別	60歳代以上	461	281	144	11	25
			61.0%	31.2%	2.4%	5.4%

《 調査結果 》

Q1. 若年層(10代後半から20代前半)の実家を離れた一人暮らしの賛否と理由をお答えください。

◆反対 (全体:1953サンプル)



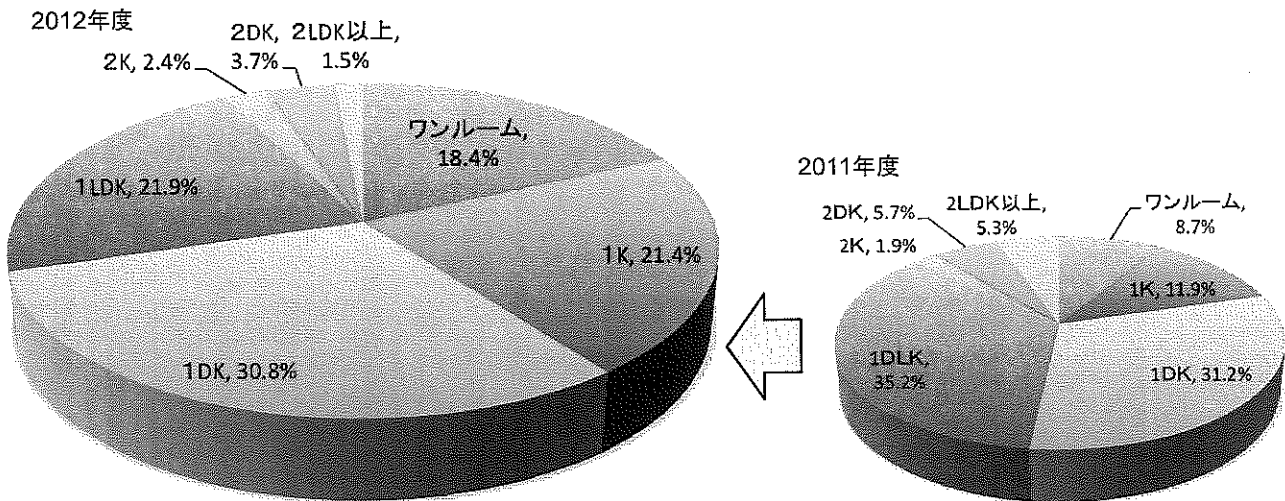
		経済的に無理	必要が無い	近隣に迷惑を掛けるから心配	社会生活に未熟	一人だと寂しい・怖い	その他
全体		798 40.7%	183 9.3%	90 4.6%	412 21.0%	277 14.1%	203 10.3%
性別	男	368 42.5%	91 10.5%	57 6.6%	194 22.4%	76 8.8%	79 9.1%
	女	430 39.2%	92 8.4%	33 3.0%	218 19.9%	201 18.3%	124 11.3%
年齢別	10歳代	23 50.0%	5 10.9%	0 0.0%	5 10.9%	8 17.4%	5 10.9%
	20歳前半	117 49.0%	18 7.5%	9 3.8%	29 12.1%	50 20.9%	16 6.7%
	20歳後半	97 38.3%	32 12.6%	8 3.2%	41 16.2%	47 18.6%	28 11.1%
	30歳代	249 38.0%	59 9.0%	27 4.1%	141 21.5%	97 14.8%	83 12.7%
	40歳代	182 40.1%	46 10.1%	25 5.5%	115 25.3%	41 9.0%	45 9.9%
	50歳代	84 40.0%	16 7.6%	11 5.2%	59 28.1%	25 11.9%	15 7.1%
	60歳代以上	46 43.8%	7 6.7%	10 9.5%	22 21.0%	9 8.6%	11 10.5%

◀ 調査結果 ▶

Q2.一人暮らしの部屋の希望タイプと広さをお知らせください。

- 「1DK」30.8% 「1LDK」21.9% 「1K」21.4%
- 2011年度に比べ、1DKが首位に。全体的に広さを求めない傾向にシフト

- ◆ 全体・男女別でも「1DK」が1番人気に。年代別にみても「1DK」の人気は高い。
- ◆ 一年前の調査との比較で、全体的に部屋数を求めない現実的な傾向になっている。



		ワンルーム	1K	1DK	1LDK	2K	2DK	2LDK以上	
全体		11661	2148	2496	3588	2554	277	429	169
			18.4%	21.4%	30.8%	21.9%	2.4%	3.7%	1.5%
性別	男	5420	1163	1125	1574	1093	143	227	95
			21.5%	20.8%	29.0%	20.2%	2.6%	4.2%	1.8%
	女	6241	985	1371	2014	1461	134	202	74
			15.8%	22.0%	32.3%	23.4%	2.2%	3.2%	1.2%
年齢別	10歳代	248	40	47	85	53	4	10	9
			16.1%	19.0%	34.3%	21.4%	1.6%	4.0%	3.6%
	20歳前半	1317	215	350	386	295	21	39	11
			16.3%	26.6%	29.3%	22.4%	1.6%	3.0%	0.8%
	20歳後半	1849	249	509	594	407	29	46	15
			13.5%	27.5%	32.1%	22.0%	1.6%	2.5%	0.8%
	30歳代	3919	646	837	1249	910	99	137	41
		16.5%	21.4%	31.9%	23.2%	2.5%	3.5%	1.0%	
40歳代	2543	564	450	749	531	74	122	53	
		22.2%	17.7%	29.5%	20.9%	2.9%	4.8%	2.1%	
50歳代	1219	310	203	357	234	37	52	26	
		25.4%	16.7%	29.3%	19.2%	3.0%	4.3%	2.1%	
60歳代以上	566	124	100	168	124	13	23	14	
		21.9%	17.7%	29.7%	21.9%	2.3%	4.1%	2.5%	

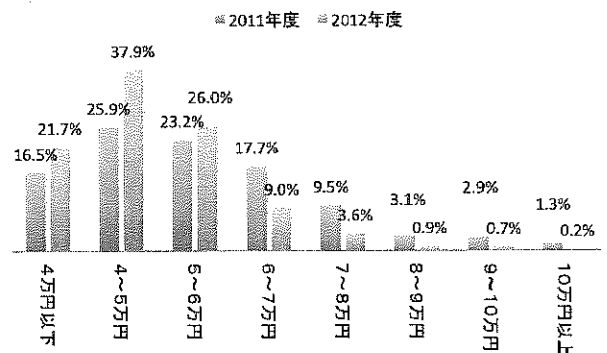
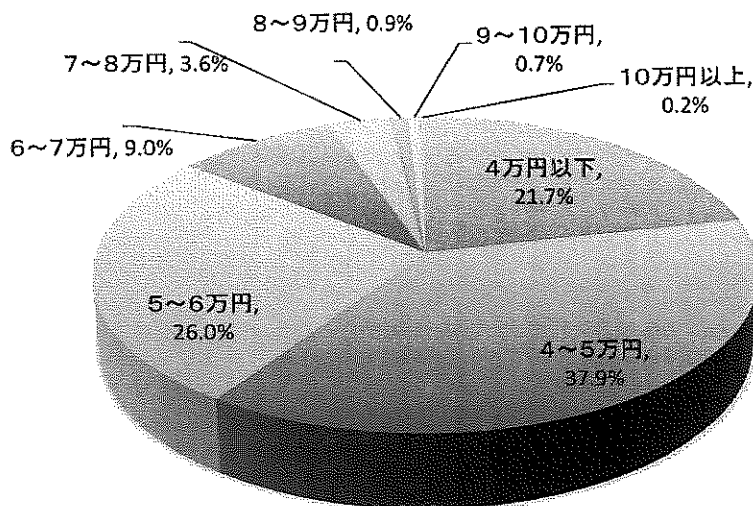
《 調査結果 》

Q3. 一人暮らしの家賃の希望額をお知らせください。

■ 「4～5万円」37.9% 「5～6万円」26.0% 「4万円以下」21.7%

■ 2011年度比で、家賃希望額が全体的に安い方へとシフト。特に4～5万円エリアが急伸

- ◆ 一人暮らしをする際にける家賃の希望額は「4～5万円」が最も高く37.9%で3人に1人はこの金額帯を希望している。男女別に見ても同等で、前回調査では5～6万円台が男性のトップであったが今回の調査では2番目に下がっている。一番のボリュームゾーンである4～5万円は、2011年度25.9%→37.9%と約1.5倍の伸び。



		4万円以下	4～5万円	5～6万円	6～7万円	7～8万円	8～9万円	9～10万円	10万円以上	
全体		11661	2533	4414	3035	1049	417	101	85	27
			21.7%	37.9%	26.0%	9.0%	3.6%	0.9%	0.7%	0.2%
性別	男	5420	1252	1954	1442	465	193	56	42	16
			23.1%	36.0%	26.6%	8.6%	3.6%	1.0%	0.8%	0.3%
性別	女	6241	1281	2460	1593	584	224	45	43	11
			20.5%	39.4%	25.5%	9.4%	3.6%	0.7%	0.7%	0.2%
年齢別	10歳代	248	84	83	53	18	8	0	0	2
			33.9%	33.5%	21.4%	7.3%	3.2%	0.0%	0.0%	0.8%
	20歳前半	1317	346	517	287	101	47	12	5	2
			26.3%	39.3%	21.8%	7.7%	3.6%	0.9%	0.4%	0.2%
	20歳後半	1849	334	725	514	179	70	15	8	5
			18.1%	39.2%	27.8%	9.6%	3.8%	0.8%	0.4%	0.3%
	30歳代	3919	701	1496	1102	401	137	39	36	7
			17.9%	38.2%	28.1%	10.2%	3.5%	1.0%	0.9%	0.2%
40歳代	2543	607	942	637	212	95	25	19	6	
		23.9%	37.0%	25.0%	8.3%	3.7%	1.0%	0.7%	0.2%	
50歳代	1219	326	434	303	91	43	8	12	2	
		26.7%	35.6%	24.9%	7.5%	3.5%	0.7%	1.0%	0.2%	
60歳代以上	566	135	217	139	48	17	2	5	3	
		23.9%	38.3%	24.6%	8.5%	3.0%	0.4%	0.9%	0.5%	

《 調査結果 》

Q4. 一人暮らしで妥当と思われる月収に占める家賃の割合をお知らせください。

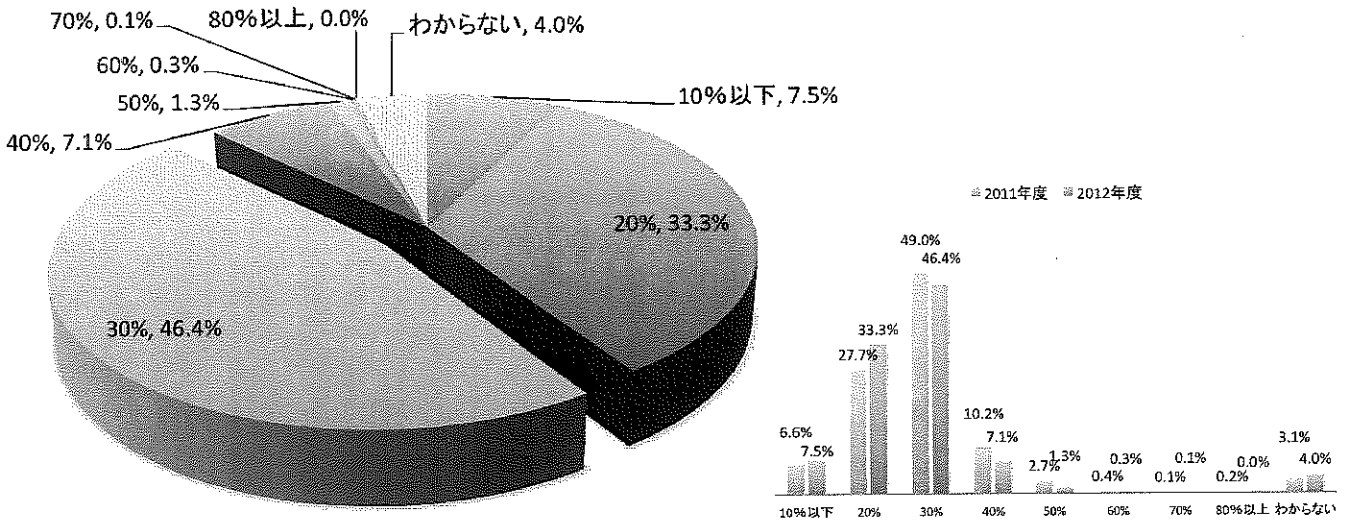
■ 「30%」46.4% 「20%」33.3% 「10%以下」7.5%

■ 全体・男女とも、およそ2人に1人が収入の3割程度を家賃にあてたいと考えている

◆ 収入に対する家賃の割合は「30%」程度が妥当であるという意見が、全体では46.4%、男性で45.3%、女性で47.4%と、それぞれ高い割合となっている。

2011年度に比べ、「20%」と答える人が増えている。前項の家賃の希望額との連動が想定される。

「40%」を考えているのは、20代前半が17.3%と最も高く、50代が4.4%で最も低かった。



		10%以下	20%	30%	40%	50%	60%	70%	80%以上	わからない	
全体		11661	3882	5414	831	152	30	9	4	465	
			7.5%	33.3%	46.4%	7.1%	1.3%	0.3%	0.1%	0.0%	4.0%
性別	男	5420	1905	2457	383	89	12	4	1	136	
			8.0%	35.2%	45.3%	7.1%	1.6%	0.2%	0.1%	0.0%	2.5%
	女	6241	1977	2957	448	63	18	5	3	329	
			7.1%	31.7%	47.4%	7.2%	1.0%	0.3%	0.1%	0.0%	5.3%
年齢別	10歳代	248	60	71	43	17	4	0	1	36	
			6.5%	24.2%	28.6%	17.3%	6.9%	1.6%	0.0%	0.4%	14.5%
	20歳前半	1317	350	619	133	35	13	4	3	64	
			7.3%	26.6%	47.0%	10.1%	2.7%	1.0%	0.3%	0.2%	4.9%
	20歳後半	1849	555	945	160	24	4	0	0	63	
			5.3%	30.0%	51.1%	8.7%	1.3%	0.2%	0.0%	0.0%	3.4%
	30歳代	3919	1250	1963	276	34	5	3	0	137	
			6.4%	31.9%	50.1%	7.0%	0.9%	0.1%	0.1%	0.0%	3.5%
40歳代	2543	941	1108	131	17	3	1	0	113		
		9.0%	37.0%	43.6%	5.2%	0.7%	0.1%	0.0%	0.0%	4.4%	
50歳代	1219	481	490	53	20	1	1	0	41		
		10.8%	39.5%	40.2%	4.3%	1.6%	0.1%	0.1%	0.0%	3.4%	
60歳代以上	566	245	218	35	5	0	0	0	11		
		9.2%	43.3%	38.5%	6.2%	0.9%	0.0%	0.0%	0.0%	1.9%	

《 調査結果 》

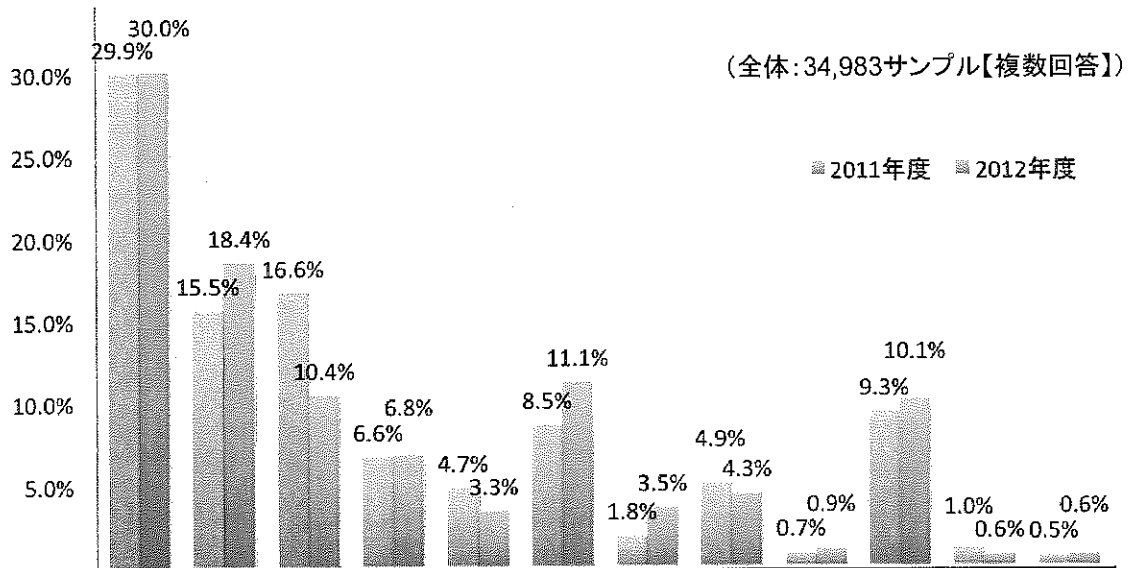
Q5. 一人暮らしの部屋探して重視する条件・環境等をお知らせください。

(ア) 部屋の条件

- 「家賃の額」30.0% 「通勤通学の時間」18.4% 「建物の警備・セキュリティ」11.1%
- 特に女性はセキュリティに関心が高く14.8%も

◆ 一人暮らしをする際の部屋探しにおいて「家賃の額」が30.0%と最も関心があつた。
これは、男女別・年代別でも同様の結果となつた。

女性がセキュリティを気にする率が上がり、駅までの距離に対しては重要視しない傾向が2012年度には見受けられる。



	総計(複数選択)	重視する条件・環境等												
		家賃の額	通勤通学の時間	部屋の間取り広さ	部屋の設備内装	建物の築年数	建物の警備・セキュリティ	建物の構造(木造・鉄骨)【耐震性】	駐車場の有無	駐輪場の有無	駅までの距離	可トレン	その他	
全体	34983	10487	6445	3636	2366	1158	3892	1217	1515	323	3518	202	224	
		30.0%	18.4%	10.4%	6.8%	3.3%	11.1%	3.5%	4.3%	0.9%	10.1%	0.6%	0.6%	
性別	男	16260	4908	3205	1914	1074	555	1123	600	858	195	1664	87	99
			30.2%	19.7%	11.6%	6.6%	3.4%	6.9%	3.7%	5.3%	1.2%	10.2%	0.4%	0.6%
	女	18723	5581	3240	1722	1292	603	2769	617	657	128	1854	135	125
			29.8%	17.3%	9.2%	6.9%	3.2%	14.8%	3.3%	3.5%	0.7%	9.9%	0.7%	0.7%
年齢別	10歳代	744	213	149	78	61	24	86	29	9	9	74	10	3
			28.6%	20.0%	10.5%	8.2%	3.2%	11.6%	3.8%	1.2%	1.2%	9.9%	1.3%	0.4%
	20歳前半	3951	1165	736	387	332	158	410	127	158	41	366	36	25
			29.5%	18.6%	10.0%	8.4%	4.0%	10.4%	3.2%	4.0%	1.0%	9.3%	0.9%	0.6%
	20歳後半	5547	1697	950	571	442	257	599	174	242	30	511	39	35
			30.6%	17.1%	10.3%	8.0%	4.6%	10.8%	3.1%	4.4%	0.5%	9.2%	0.7%	0.6%
	30歳代	11757	3547	2062	1272	781	395	1370	386	557	103	1142	57	85
			30.2%	17.5%	10.8%	6.6%	3.4%	11.7%	3.3%	4.7%	0.9%	9.7%	0.5%	0.7%
40歳代	7629	2287	1519	770	433	204	844	275	336	80	778	45	58	
		30.0%	19.9%	10.1%	5.7%	2.7%	11.1%	3.6%	4.4%	1.0%	10.2%	0.6%	0.8%	
50歳代	3657	1072	721	385	217	89	406	139	144	41	419	12	12	
		29.3%	19.7%	10.5%	5.9%	2.4%	11.1%	3.8%	3.9%	1.1%	11.5%	0.3%	0.3%	
60歳代以上	1698	506	308	163	100	31	177	88	69	19	228	3	6	
		29.8%	18.1%	9.6%	5.9%	1.8%	10.4%	5.2%	4.1%	1.1%	13.4%	0.2%	0.4%	

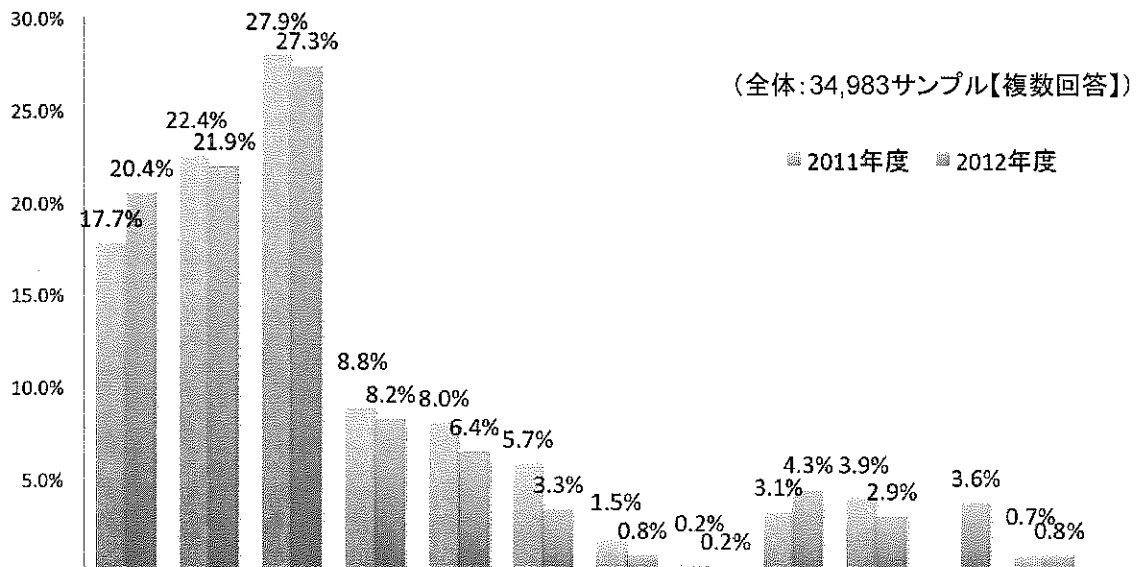
《 調査結果 》

(イ)環境

■ 「商店スーパーなどの買い物施設が近い」27.3% 「最寄駅が近い」21.9% 「学校・職場に近い」20.4%

◆ 全体・男女・年代別でも「商店スーパーなどの買い物施設が近い」、「最寄駅が近い」、「学校・職場に近い」の関心が高く、特に「学校・職場に近い」が2011年度に比べ3%ほど伸びている。

「商店やスーパーなどの買い物施設が近い」や、「最寄駅が近い」が上位のことから、昨年の調査同様、利便性を求める傾向が強いことがうかがえる



		総計(複数選択)	学校・職場に近い	最寄駅が近い	商店やスーパーなどの買い物施設が近い	コンビニの有無	病院や歯医者などの医療機関の有無	公園や自然環境の充実	地域のブランド	高齢者介護施設等の充実	親類・友人・知人が近くにいる	飲食店が近くにある	災害に強い地域	その他
全体		34983	7147	7647	9557	2670	2238	1145	277	52	1511	1007	1270	262
性別	男	18260	3282	3430	4276	1587	987	689	121	34	533	698	553	90
	女	18723	3865	4217	5281	1303	1251	456	156	18	978	309	717	172
年齢別	10歳代	744	178	169	191	59	33	21	6	2	32	25	27	3
			23.7%	22.7%	25.7%	7.9%	4.4%	2.8%	0.8%	0.3%	4.3%	3.4%	3.6%	0.4%
	20歳前半	3951	871	832	1068	372	238	108	39	12	162	101	122	28
			22.0%	21.1%	27.0%	9.4%	6.0%	2.7%	1.0%	0.3%	4.1%	2.6%	3.1%	0.7%
	20歳後半	5547	1172	1180	1541	520	300	150	46	6	294	140	143	55
			21.1%	21.3%	27.8%	9.4%	5.4%	2.7%	0.8%	0.1%	5.3%	2.5%	2.6%	1.0%
	30歳代	11757	2473	2506	3225	993	722	356	117	9	576	274	395	111
			21.0%	21.3%	27.4%	8.4%	6.1%	3.0%	1.0%	0.1%	4.9%	2.3%	3.4%	0.9%
40歳代	7629	1556	1692	2084	603	486	256	39	5	289	238	331	49	
		20.4%	22.2%	27.3%	7.9%	6.4%	3.4%	0.5%	0.1%	3.8%	3.1%	4.3%	0.6%	
50歳代	3657	657	854	999	240	293	153	21	5	109	147	165	14	
		18.0%	23.4%	27.3%	6.6%	8.0%	4.2%	0.6%	0.1%	3.0%	4.0%	4.5%	0.4%	
60歳代以上	1698	242	414	449	83	168	103	9	13	49	81	87	2	
		14.3%	24.4%	26.4%	4.9%	9.8%	6.1%	0.5%	0.8%	2.9%	4.8%	5.1%	0.1%	

◀ 調査結果 ▶

Q6. 一人暮らしで重視する部屋の設備をお知らせください。(3つ選択)

■ 「トイレとバス(風呂)の分離」15.6% 「エアコン付」15.0% 「収納スペースが広い」11.5%

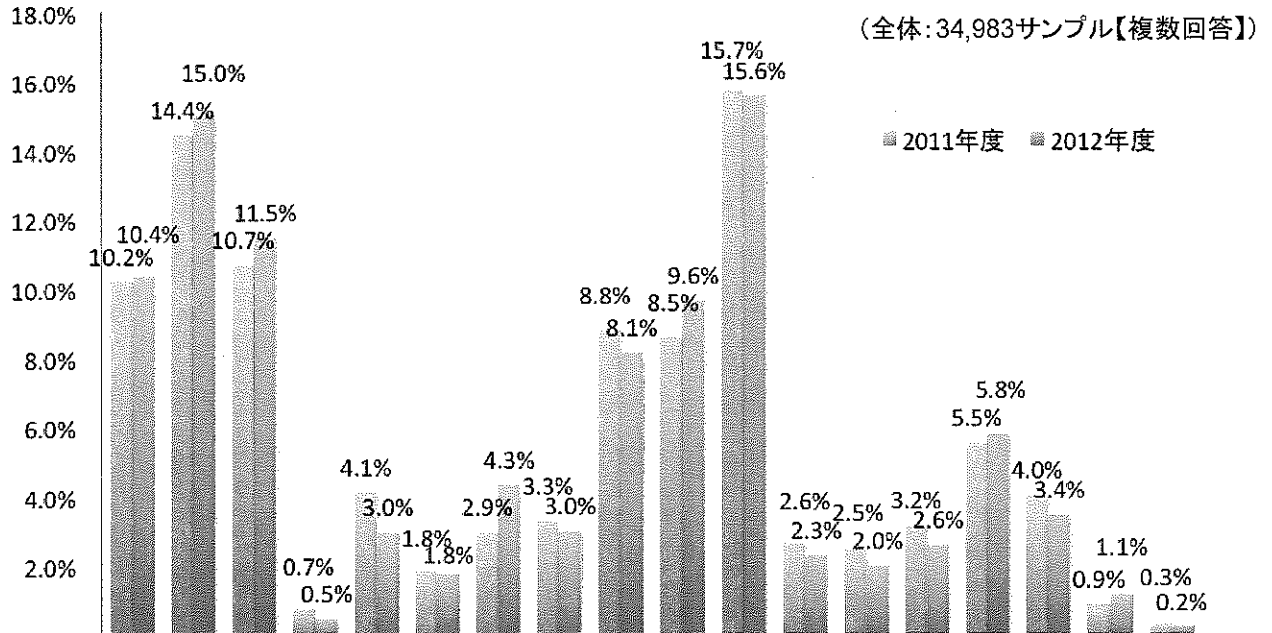
■ 若い年代層は「トイレとバス(風呂)の分離」への関心が高い

◆ 一人暮らしで重視する部屋の設備としては「トイレとバス(風呂)の分離」が全体で15.6%、女性で17.8%と最も関心が高く、これは昨年と同様の結果となった。

男性では「エアコン付」が1番関心が高く、女性では「エアコン付」が2番目、「玄関のオートロック設備」が3番目に高い関心あり、Q5の結果からも関連性がうかがえる。

「インターネット接続回線」の関心が前回より伸びており、特に男性は12.1%と強い関心がある。

「駐車場がある」は下がり、「駐輪場がある」が上がっている点は、都会を中心としたクルマ離れと、自転車を積極的に活用する流れが感じられる。



性別	年齢別	設備																		
		総計(複数選択)	玄関のオートロック設備	エアコン付	収納スペースが広い	ロボット付	フローリング床	キッチン付キッチン	ガスコンロ付キッチン	レンジタテバルコニー付	防音性の高い室内	インターネット接続回線	トイレとバス(風呂)の分離	追い焼き機能付バス	温水便座・ウォシュレット付トイレ	洗面場がある	室内洗濯機乾燥機がある	駐車場がある	駐輪場がある	その他
全体		34983	3624	5251	4012	158	1038	675	1506	1048	2847	3366	5442	790	690	884	2012	1203	400	86
男性	10歳代	16260	1216	2754	1693	96	416	325	737	430	1624	1968	2114	407	477	362	686	667	223	55
	20歳前半	18723	2406	2497	2319	63	622	290	769	618	1223	1398	3329	383	213	533	1316	536	177	34
女性	10歳代	744	80	105	74	8	28	21	32	16	45	104	128	7	11	32	22	10	15	5
	20歳後半	3951	334	570	413	33	149	71	156	131	294	44	688	82	81	120	200	132	45	7
20歳後半	30歳代	5547	539	862	636	23	238	57	201	180	357	464	1066	85	73	172	356	181	50	10
	40歳代	11757	1207	1702	1446	39	366	156	472	405	957	842	1968	243	138	312	776	457	138	26
40歳代	50歳代	7629	824	1159	895	21	155	166	330	217	720	761	1020	210	169	156	446	276	97	26
	60歳以上	3657	422	590	377	25	88	81	201	77	323	440	421	108	137	76	151	113	37	10
60歳以上	60歳代	1896	213	261	166	10	31	71	114	22	158	207	151	53	72	46	61	38	20	2
	60歳以上		12.5%	15.4%	8.6%	0.6%	1.8%	4.2%	6.7%	1.3%	8.3%	12.2%	8.9%	3.2%	4.2%	2.7%	3.6%	2.2%	1.2%	0.1%

◀ 調査結果 ▶

Q7.あなたの生活マナーについてお知らせください。

◇隣人の生活音を「うるさい」と感じる時間帯はありますか？

■ 夜の時間帯では、「ない」45.4% 「0時以降」15.6% 「22時・23時」12.6%

■ 朝の時間帯では、「ない」56.1% 「6時」13.1% 「5時」12.3%

◆ 隣人の生活音についての質問では、夜、朝の時間帯ともに「ない」という回答がほぼ半数で多かった。

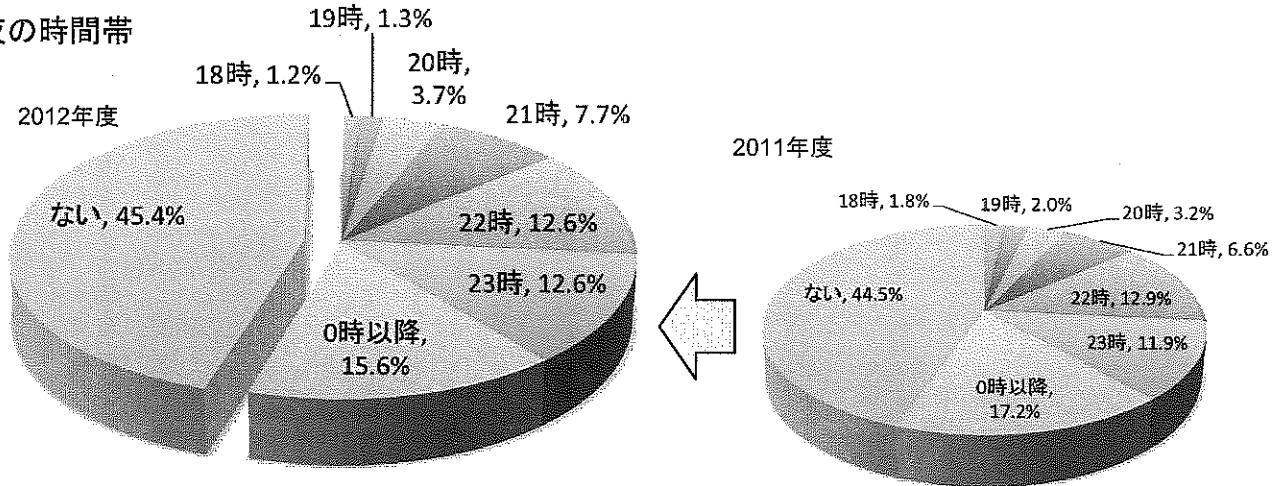
夜の時間帯では「0時以降」15.6%、「22時・23時」12.6%となった。これは深夜や在宅率の高い時間帯での生活音が気になるようだ。

朝の時間帯では「6時」13.1%、「5時」12.3%となり、通勤や通学の準備などをする朝の時間帯が気になるようである。

男女別・年代別でも夜の時間帯では全体と同様に「22時」～「0時以降」にかけて生活音が気になるようである。朝の時間帯では、男女別では「5時」～「6時」と全体と同様の結果で、年代別でもほぼ同様に「5時」～「6時」で気になるという傾向であるが、世代が若いほど「感じない」率が高い点がある。

前回調査と殆ど変わらない結果となった。

●夜の時間帯

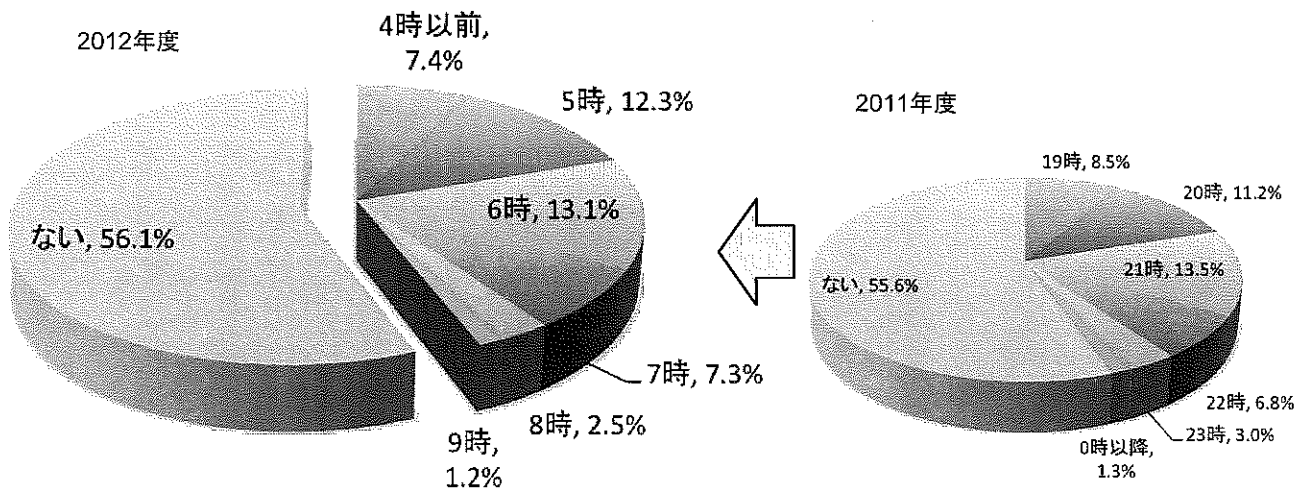


			18時	19時	20時	21時	22時	23時	0時以降	ない
全体		11661	136	157	427	893	1473	1471	1814	5290
			1.2%	1.4%	3.7%	7.7%	12.6%	12.6%	15.6%	45.4%
性別	男	5420	71	73	207	431	715	639	854	2430
			1.3%	1.4%	3.8%	8.0%	13.2%	11.8%	15.8%	44.8%
性別	女	6241	65	84	220	462	758	832	960	2860
			1.0%	1.4%	3.5%	7.4%	12.1%	13.3%	15.4%	45.8%
年齢別	10歳代	248	1	3	9	9	23	27	28	148
			0.4%	1.2%	3.6%	3.6%	9.3%	10.9%	11.3%	59.7%
	20歳前半	1317	24	27	42	76	133	154	250	611
			1.8%	2.1%	3.2%	5.8%	10.1%	11.7%	19.0%	46.4%
	20歳後半	1849	21	24	71	147	188	263	332	803
			1.1%	1.3%	3.8%	8.0%	10.2%	14.2%	18.0%	43.4%
	30歳代	3919	44	52	139	339	538	524	601	1682
			1.1%	1.3%	3.5%	8.7%	13.7%	13.4%	15.3%	42.9%
40歳代	2543	32	35	96	205	351	290	389	1145	
		1.3%	1.4%	3.8%	8.1%	13.8%	11.4%	15.3%	45.0%	
50歳代	1219	9	13	45	79	159	162	163	589	
		0.7%	1.1%	3.7%	6.5%	13.0%	13.3%	13.4%	48.3%	
60歳代以上	566	5	3	25	38	81	51	51	312	
		0.9%	0.5%	4.4%	6.7%	14.3%	9.0%	9.0%	55.1%	

《 調査結果 》

Q7.あなたの生活マナーについてお知らせください。

●朝の時間帯



			4時以前	5時	6時	7時	8時	9時	ない
全体		11661	868	1439	1524	854	292	145	6539
			7.4%	12.3%	13.1%	7.3%	2.5%	1.2%	56.1%
性別	男	5420	389	669	772	436	130	53	2971
			7.2%	12.3%	14.2%	8.0%	2.4%	1.0%	54.8%
	女	6241	479	770	752	418	162	92	3568
			7.7%	12.3%	12.1%	6.7%	2.6%	1.5%	57.2%
年齢別	10歳代	248	14	19	17	11	5	3	179
			5.6%	7.7%	6.9%	4.4%	2.0%	1.2%	72.2%
	20歳前半	1317	93	113	131	105	45	23	807
			7.1%	8.6%	9.9%	8.0%	3.4%	1.7%	61.3%
	20歳後半	1849	132	221	220	151	55	33	1037
			7.1%	12.0%	11.9%	8.2%	3.0%	1.8%	56.1%
	30歳代	3919	277	526	540	293	100	57	2126
			7.1%	13.4%	13.8%	7.5%	2.6%	1.5%	54.2%
40歳代	2543	202	344	348	196	62	18	1373	
		7.9%	13.5%	13.7%	7.7%	2.4%	0.7%	54.0%	
50歳代	1219	105	155	185	70	20	9	675	
		8.6%	12.7%	15.2%	5.7%	1.6%	0.7%	55.4%	
60歳代以上	566	45	61	83	28	5	2	342	
		8.0%	10.8%	14.7%	4.9%	0.9%	0.4%	60.4%	

《 調査結果 》

◇「ゴミの分別処理」、「ゴミを出す日」、「近隣への挨拶」について

■ ゴミの分別処理 「している」89.9% 「していない」0.9%

■ ゴミを出す日 「守る」94.0% 「守らない」0.5%

■ 近隣への挨拶 「している」64.5% 「していない」4.6%

◆ 一人暮らしのマナーで重要な「ゴミの分別処理」、「ゴミを出す日」、「近隣への挨拶」は、ほとんどの方が充分気を付けている事がうかがえる。

年代別にみると、「ゴミの分別処理」は10代、20代前半が「している」が80%を割り込んでいるが、一方で全体では「している」が昨年よりも2.3%上昇していることから、ゴミの分別処理に関するマナーは上昇していることもうかがえる。

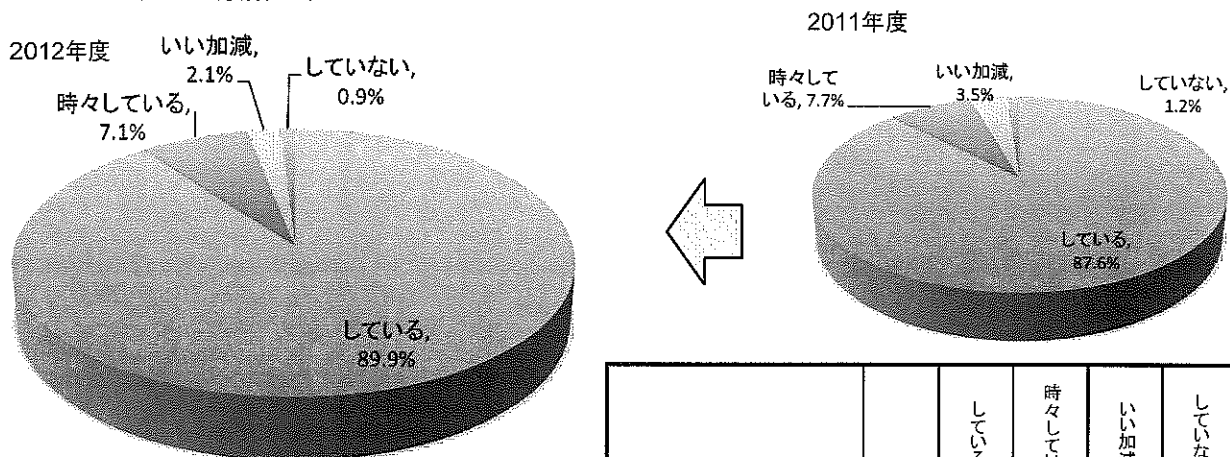
「ゴミを出す日」については20代後半以前と30代以後で5%以上の差が出ていることから、若い人では苦手としている方が若干多い。

昨年との比較では数字に大きな動きは見受けられなかった。

また、「近隣への挨拶」を「している」では10代・20歳前半では50%以下と苦手としている人が多く、男女別では、女性が男性に比べ8.5%も高いことが注目される。

昨年との比較では全体で2%程度ではあるが挨拶をしている人が増えている傾向が見える。

◆ゴミの分別処理

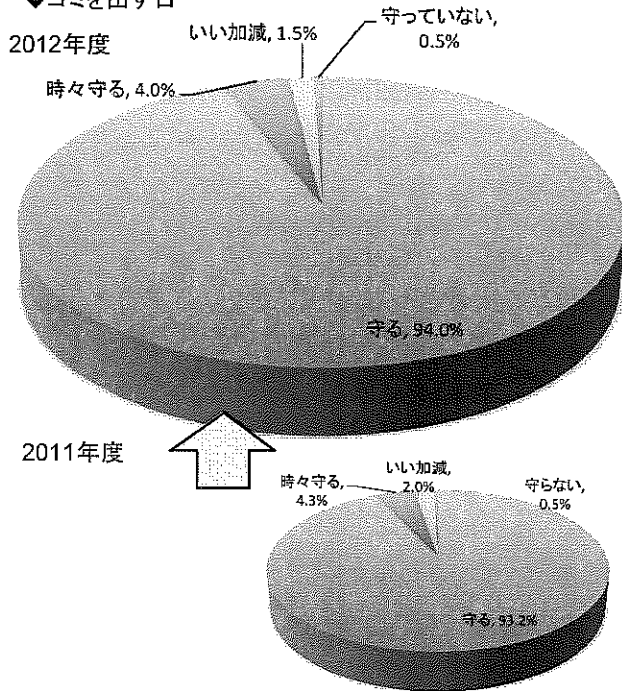


		している	時々している	いい加減	していない
全体		11661 89.9%	834 7.1%	243 2.1%	105 0.9%
性別	男	5420 88.5%	430 7.9%	129 2.4%	67 1.2%
	女	6241 91.1%	404 6.5%	114 1.8%	38 0.6%
年齢別	10歳代	248 79.4%	197 13.7%	34 4.8%	5 2.0%
	20歳前半	1317 79.7%	1050 13.9%	63 4.8%	21 1.6%
	20歳後半	1849 84.5%	1563 10.3%	190 3.8%	26 1.4%
	30歳代	3919 91.9%	3602 6.2%	242 1.3%	25 0.6%
	40歳代	2543 93.9%	2387 4.1%	105 1.3%	18 0.7%
	50歳代	1219 93.8%	1144 4.8%	58 1.1%	4 0.3%
	60歳代以上	566 94.7%	536 3.9%	22 0.4%	6 1.1%

《 調査結果 》

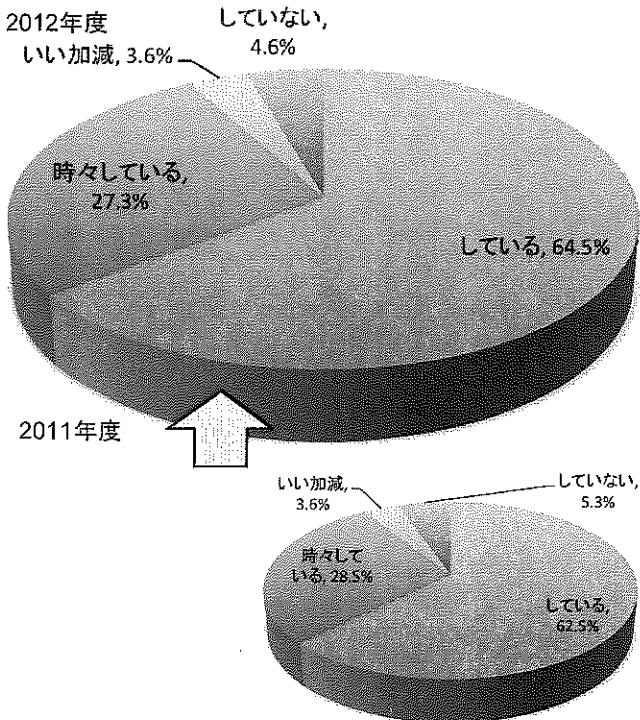
◇「ゴミの分別処理」、「ゴミを出す日」、「近隣への挨拶」について

◆ゴミを出す日



		守る	時々守る	いい加減	守っていない	
全体		11661	10959	467	173	62
			94.0%	4.0%	1.5%	0.5%
性別	男	5420	5050	239	92	39
			93.2%	4.4%	1.7%	0.7%
性別	女	6241	5909	228	81	23
			94.7%	3.7%	1.3%	0.4%
年齢別	10歳代	248	227	13	6	2
			91.5%	5.2%	2.4%	0.8%
	20歳前半	1317	1127	125	55	10
			85.6%	9.5%	4.2%	0.8%
	20歳後半	1849	1672	115	41	21
			90.4%	6.2%	2.2%	1.1%
	30歳代	3919	3740	125	39	15
			95.4%	3.2%	1.0%	0.4%
40歳代	2543	2467	45	21	10	
			97.0%	1.8%	0.8%	0.4%
50歳代	1219	1182	28	7	2	
			97.0%	2.3%	0.6%	0.2%
60歳代以上	566	544	16	4	2	
			96.1%	2.8%	0.7%	0.4%

◆近隣への挨拶



		している	時々している	いい加減	していない	
全体		11661	7528	3185	414	538
			64.5%	27.3%	3.6%	4.6%
性別	男	5420	3254	1650	257	259
			60.0%	30.4%	4.7%	4.8%
性別	女	6241	4272	1535	157	277
			68.5%	24.6%	2.5%	4.4%
年齢別	10歳代	248	122	93	13	20
			49.2%	37.5%	5.2%	8.1%
	20歳前半	1317	618	473	88	138
			46.9%	35.9%	6.7%	10.5%
	20歳後半	1849	1003	611	95	140
			54.2%	33.0%	5.1%	7.6%
	30歳代	3919	2561	1087	126	145
			65.3%	27.7%	3.2%	3.7%
40歳代	2543	1849	565	67	62	
			72.7%	22.2%	2.6%	2.4%
50歳代	1219	923	251	22	23	
			75.7%	20.6%	1.8%	1.9%
60歳代以上	566	450	105	3	8	
			79.5%	18.6%	0.5%	1.4%

この調査に関するお問い合わせ

公益社団法人 全国宅地建物取引業協会連合会(全宅連)

広報研修部：袴田

〒101-0032 東京都千代田区岩本町2-6-3 全宅連会館

電話 03 (5821) 8181

FAX 03 (5821) 8101

<http://www.zentaku.or.jp/index.html>

2012.4